

铁矿石策略报告

一、基本面分析

1、近期到港量稳定

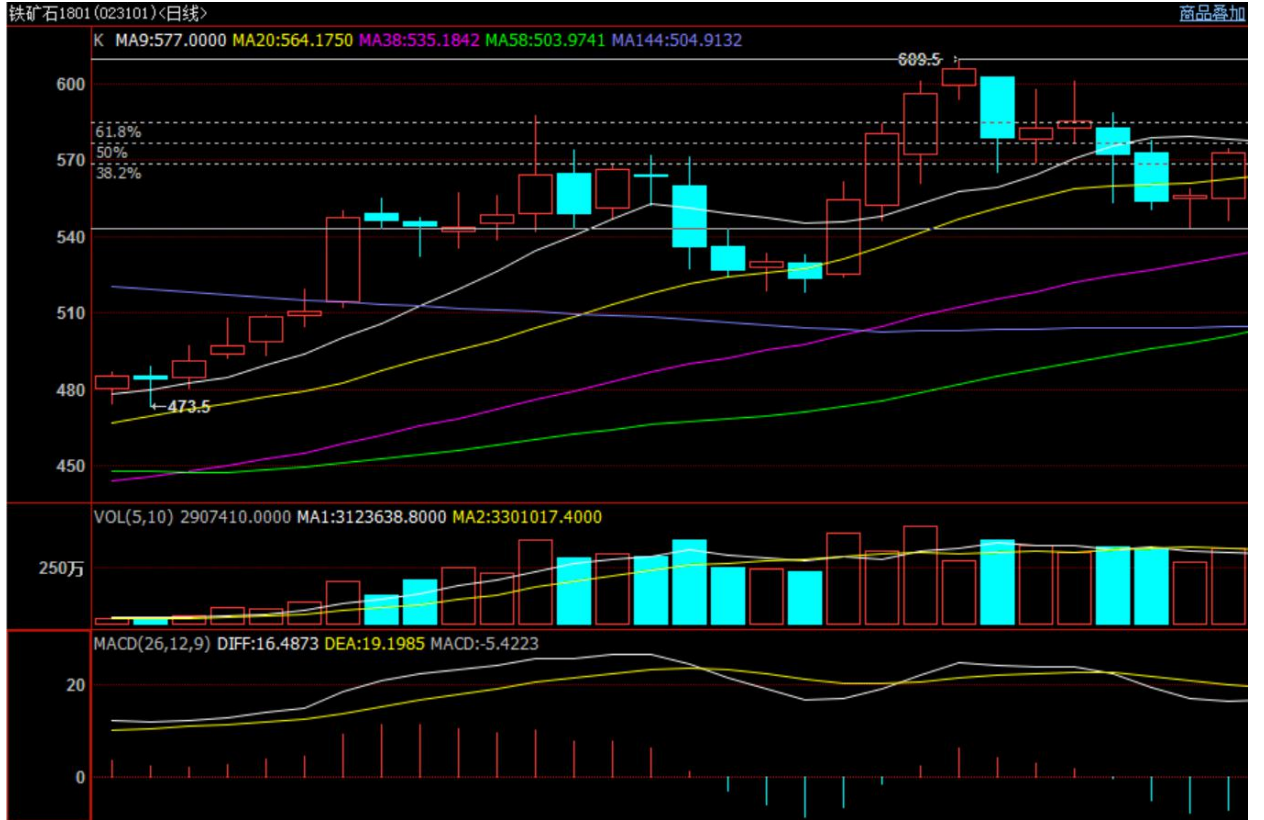
上周澳洲铁矿石发货总量为 1730.5 万吨，环比增加 183.3 万吨，发往中国 1399.7 万吨，环比增加 65.4 万吨。其中力拓、BHPB 和 FMG 发往中国量分别为 542.3 万吨增 7.1 万吨、405.3 万吨减 11.9 万吨、356.5 万吨增 49.2 万吨。上周巴西铁矿石发货总量为 737.8 万吨，环比增加 2.2 万吨。其中淡水河谷和 CSN 发货量分别为 579.7 万吨，减少 58.4 万吨，70.5 万吨，增加 7.4 万吨。铁矿石到港量：8 月 14 日至 8 月 20 日，中国北方六大港口到港总量为 1188.2 万吨，环比增加 146.3 万吨。

2、铁矿石港口库存近期连续小幅下降

3、铁矿价格过快上涨影响钢厂利润，供给侧改革成果流向国外受环保限产影响，钢厂开工率及产量后期将会下降，影响铁矿石需求。

当前市场钢材现货高位成交低迷，而铁矿石此轮暴涨缺乏基本面支撑，高位出现走弱迹象，于 580 一线附近尝试做空。

二、技术分析



从日线技术分析，I1801 此轮下跌反抽，上方 585 左右压力。从小时线技术分析，I1801 运行至 578 压力附近，尝试初步小仓位空头进场。

三、风险管理

开仓均价 575

止损点位 585

止损幅度 10

仓位 40 手，占总仓位的 3.5%

亏损 $10 \times 40 \times 100 = 4$ 万

亏损幅度 0.4%